



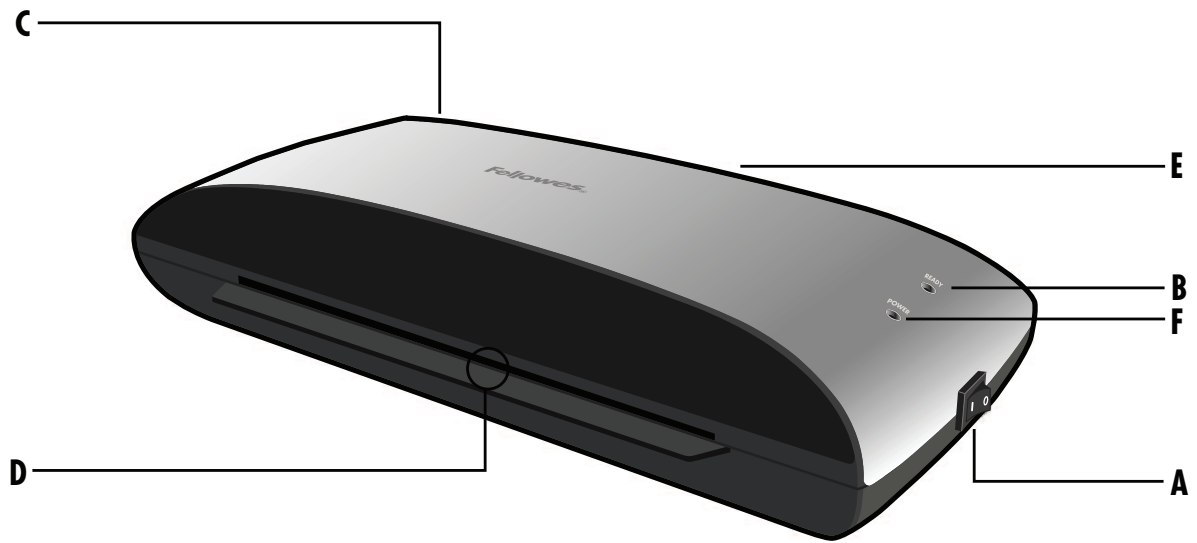
Personal Laminator

# Spectra™ (A3)

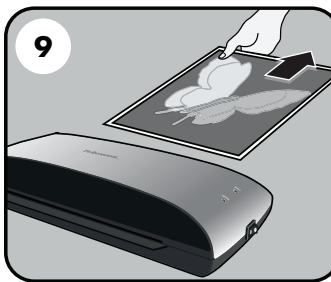
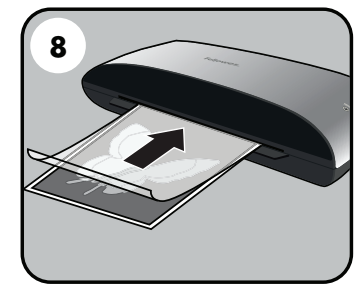
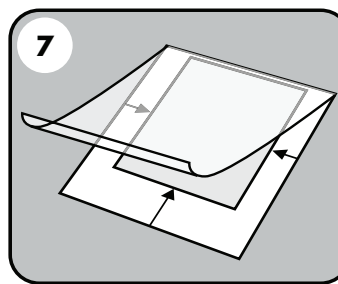
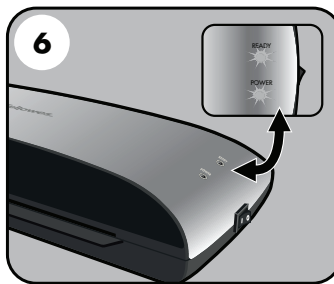
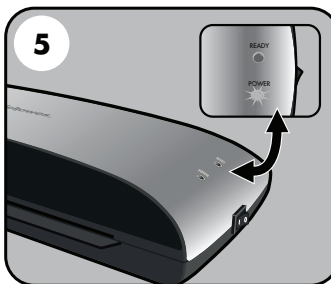
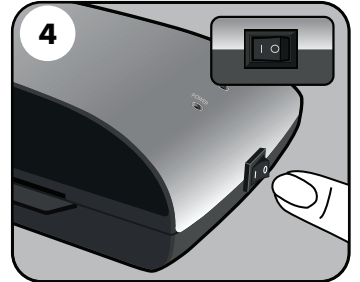
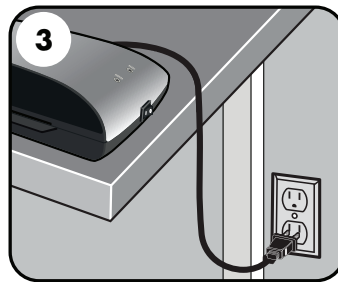
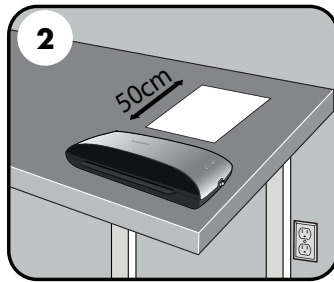
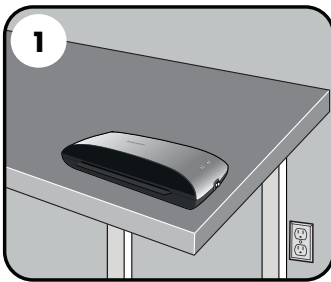
# Spectra™ (A4)



# LAMINATOR CONTROLS



# QUICK START GUIDE



## COMENZI LAMINATOR

<b>A</b>	Comutator pornire/oprire	<b>D</b>	Fantă de intrare a foliei / documentului
<b>B</b>	LED disponibilitate (Verde)	<b>E</b>	leșire folie / document
<b>C</b>	Mâner de eliberare (  )	<b>F</b>	LED Alimentare pornită (Roșu)

## SPECIFICAȚII

### Performanță

Format	A3 / A4
Lățime de intrare	A3 = 317mm A4 = 240mm
Grosimea foliei (min)	75 de microni
Grosimea foliei (max)	125 de microni
Timp de încălzire (estimat)	4 minute
Viteza de laminare (+/- 5%)	aprox. 30 cm/min (viteză fixă)
Numărul de role	2
Led care indică faptul că aparatul este gata de operare	Lumină (Verde)
Mâner de eliberare	Da
Oprire automată	Da

### Date tehnice

Tensiune/Frecvență	
curent (amperi)	220-240V CA, 50/60Hz, 1,5A
Putere în wați	300 W
Dimensiuni (î x lăț x ad):	
A3	78mm x 470mm x 162mm
A4	78mm x 371mm x 162mm
Greutate netă:	
A3	1,75 Kg
A4	1,3 Kg
Grosimea maximă a documentului (capacitate de laminare)	0,02" / 0,4mm



## INSTRUCȚIUNI IMPORTANTE PRIVIND SIGURANȚA - A SE PĂSTRA PENTRU FOLOSIREA ULTERIOARĂ

- Aparatul trebuie folosit numai în spații interioare. Conectați aparatul la o priză ușor accesibilă.
- Pentru prevenirea șocurilor electrice - nu utilizați aparatul în apropierea apei, nu turnați apă pe aparat, pe cablul de alimentare sau pe priza de alimentare din perete.

**ASIGURAȚI-VĂ** că aparatul este plasat pe o suprafață stabilă.

**TESTAȚI** cu ajutorul colilor laminate uzate și setați aparatul înainte de laminările finale.

**İNDEPĂRTAȚI** capsele și alte articole metalice înainte de laminare.

**PĂSTRAȚI** aparatul departe de sursele de căldură și de apă.

**İNCHIDEȚI** aparatul după fiecare utilizare.

**SCOATEȚI** aparatul din priză atunci când nu este folosit pentru mai mult timp.

**Folosiți foliile** concepute pentru utilizare la setările corespunzătoare.

**PĂSTRAȚI** la distanță de animalele de companie în timpul utilizării.

**NU** lăsați cablul de alimentare să intre în contact cu suprafețele fierbinți.

**NU** lăsați cablul de alimentare să atârne de pe rafturi.

**NU** folosiți aparatul în cazul în care cablul de alimentare este deteriorat.

**NU** încercați să deschideți sau să reparați în alt fel aparatul.

**NU** depășiți limitele de performanță ale aparatului.

**NU** permiteți copiilor să folosească aparatul în lipsa supravegherii unui adult.

**NU** laminați obiecte ascuțite sau metalice (de ex: capse, cleme pentru hârtii).

**NU** laminați documente sensibile la căldură (de ex.: bilete, radiografii etc.) cu setările la cald.

**NU** laminați cu foliile autoadezive la setările de laminare la cald.

**NU** laminați folii goale.

## CARACTERISTICI & SFATURI



### Funcția &bdquo;Release&rdquo; (Eliberare)

Pentru a scoate sau pentru a realinia o folie pe parcursul laminării, activați mânerul de eliberare din partea posterioară a aparatului. Folia poate fi scoasă din fanta de intrare doar atunci când mânerul este activat.



### Oprire automată

După 30 de minute, utilajul intră în mod automat în modul de oprire automată. LED-ul de alimentare se va aprinde intermitent roșu, după care se va opri. LED-ul de disponibilitate se va stinge. Pentru a continua utilizarea mașinii, apăsați comutatorul Pornire / Oprire. Mașina se va reseta.

- Pentru cele mai bune rezultate, folosiți foliile marca Fellowes: 80 - 125 microni.
- Acest aparat nu necesită un transportator pentru laminare. Acesta este un mecanism fără transportator.
- Puneți întotdeauna articolul ce urmează să fie laminat în folia de mărime corespunzătoare.
- Testați întotdeauna laminarea cu o folie de mărime și grosime corespunzătoare, înainte de laminarea finală.
- Pregătiți folia și articolul pentru laminare. Plasați articolul în cadrul foliei, centrat și atingând marginea sigilată de dirijare. Asigurați-vă că folia nu este prea mare pentru articol.
- Dacă este necesar, tăiați materialul în exces din jurul articolului după laminare și răcire.

## CONFIGURAREA LAMINATORULUI

1. Asigurați-vă că aparatul este plasat pe o suprafață stabilă.
2. Asigurați-vă că există suficient spațiu liber (min. 50 cm) în spatele aparatului pentru a permite articolelor să treacă neobstrucționate.
3. Conectați aparatul la o priză de alimentare ușor accesibilă.

## MODUL DE LAMINARE

4. Porniți alimentarea (situată în partea laterală a aparatului).
5. Lumina roșie de alimentare Power se va aprinde. Aparatul se încălzește.
6. Atunci când aparatul este pregătit, lumina verde;Ready care arată că aparatul este gata de funcționare, va rămâne aprinsă.
7. Plasați documentul în folia deschisă. Asigurați-vă că documentul este centrat față de marginea sigilată. Utilizați folia de mărime potrivită pentru document.
8. Asigurați-vă că folia pătrunde în aparat cu marginea sigilată mai întâi. Mențineți folia în poziție dreaptă și centrală în cadrul fantei, și nu în unghi. Folosiți marcasele intrării pentru ghidare.
9. La ieșire, folia laminată ar putea fi fierbinte și moale. Pentru a preveni înțepenirea, scoateți folia imediat. Plasați folia pe o suprafață plată pentru a se răci. Aveți grijă atunci când manevrați o folie fierbinte.

## AVEȚI NEVOIE DE AJUTOR?

Permiteți-le experților noștri să vă ajute oferindu-vă o soluție.

Asistență clienți... [www.fellowes.com](http://www.fellowes.com)

Apelați întotdeauna Fellowes înainte de a contacta centrul de achiziție al aparatului. A se vedea coperta spate pentru detaliile de contact.

Vă invităm să vă înregistrați produsul la [www.fellowes.com/register](http://www.fellowes.com/register) pentru a primi actualizări și informații suplimentare.

## DEPANARE

Problemă	Cauză posibilă	Soluție
Ledul roșu de alimentare nu se aprinde	Aparatul nu este pornit	Porniți aparatele din partea laterală și din priză de perete
Ledul verde care arată că aparatul este gata de funcționare nu se aprinde după o perioadă lungă	Aparatul se află într-o zonă umedă sau cu temperatură înaltă	Deplasați aparatul într-o zonă mai răcoroasă și mai uscată
LED-ul de alimentare se va aprinde intermitent roșu și LED-ul de Disponibilitate (verde) s-a oprit.	Laminatorul a trecut în regimul de Oprire Automată	Apăsați comutatorul Pornire / Oprire. Mașina se va reseta
LED-ul de disponibilitate (verde) și LED-ul de alimentare (roșu) s-au oprit	Laminatorul este în regimul de Oprire Automată	Apăsați comutatorul Pornire / Oprire. Mașina se va reseta
Folia nu sigilează complet obiectul	Este posibil ca obiectul să fie prea gros pentru a putea fi laminat	Grosimea maximă a documentului este de 0,4 mm
Folia prezintă denivelări sau bule de aer	Grosimea foliei poate fi incorectă	Laminatorul acceptă folii de 75-125 micrometri
Folia s-a pierdut în interiorul aparatului	Folia s-a blocat	Apăsați maneta de eliberare și trageți afară obiectul cu mâna
Blocare	Folia a fost folosită cu capătul deschis înainte	
	Folia nu a fost centrată la intrare	
	Folia nu era dreaptă la intrare	
	S-a folosit o folie goală	
Folia a fost avariata în urma laminării	Role avariate sau prezența adezivului pe role	Treceți o coală de curățare prin aparat, pentru a testa și curăța rolele
Sigla ImageLast nu dispăre	Grosime mai mare a materialului	Treceți a doua oară folia prin laminator

## DEPOZITARE ȘI CURĂȚARE

Deconectați aparatul de la priză. Lăsați-l să se răcească. Partea exterioară a aparatului poate fi curățată cu ajutorul unei cârpe umede. Nu folosiți solvenți sau materiale inflamabile pentru a lustrui aparatul. Colile de curățare pot fi achiziționate împreună cu aparatul. Atunci când aparatul este cald - treceți colile prin aparat pentru a curăța orice reziduuri rămase pe role. Pentru performanțe optime, se recomandă utilizarea regulată a colilor de curățare împreună cu aparatul. (Codul de comandă al colilor de curățare - 5320604).

## ÎNREGISTRARE PRODUS/GARANȚIE APLICABILĂ LA NIVEL MONDIAL

Vă mulțumim pentru achiziționarea unui produs Fellowes. Vă rugăm să vizitați pagina [www.fellowes.com/register](http://www.fellowes.com/register) pentru a înregistra produsul dumneavoastră și pentru a beneficia de știri, reacții și oferte de produse. Detaliile produsului se găsesc pe plăcuța de identificare a acestuia, situată pe partea din spate sau dedesubtul aparatului. Fellowes garantează că toate piesele laminatorului nu prezintă defecte materiale sau de construcție timp de 1 an de la data achiziționării de către primul client. Dacă se determină că o piesă este defectă pe parcursul perioadei de garanție, singura despăgubire, exclusivă, va fi reprezentată de repararea sau înlocuirea piesei defecte, la latitudinea și pe cheltuielile Fellowes. Această garanție nu se aplică în cazul abuzului, manipulării necorespunzătoare sau a reparațiilor neautorizate. Orice garanție implicită, inclusiv cea de vandabilitate sau potrivire pentru un anumit scop, este prin prezentul document limitată la perioada de garanție corespunzătoare, stabilită mai sus. Fellowes nu va fi în nici o situație răspunzătoare pentru orice fel de daune consecutive, ce ar putea fi atribuite acestui produs. Această garanție vă asigură drepturi legale specifice. Există posibilitatea să aveți și alte drepturi legale diferite de cele din cadrul acestei garanții. Durata, termenii și condițiile acestei garanții sunt valabile la nivel mondial, cu excepția situației în care diferite limitări, restricții sau condiții ar putea fi impuse de legislația locală. Pentru mai multe detalii sau pentru a obține servicii în baza acestei garanții, vă rugăm să contactați Fellowes sau distribuitorul dumneavoastră.

## W.E.E.E. (D.E.E.E.)



Acest produs este clasificat drept un echipament electric și electronic. În momentul în care trebuie să îl eliminați, vă rugăm să vă asigurați că procedați la eliminarea acestuia în conformitate cu Directiva europeană privind eliminarea echipamentului electric și electronic uzat (WEEE) și în conformitate cu legislația locală referitoare la această directivă. Pentru mai multe informații cu privire la Directiva WEEE, vă rugăm să vizitați [www.fellowes.com/WEEE](http://www.fellowes.com/WEEE)



## CUSTOMER SERVICE & SUPPORT

[www.fellowes.com](http://www.fellowes.com)

Europe Freephone: 00800-1810-1810  
Benelux: +31-(0)-13-458-0580  
Deutschland: +49 (0)511 545489-0  
France: +33 (0) 1 78 64 91 00  
Italia: +39-071-730041  
Polska: +48-(22)-2052110  
España/Portugal: +34-91-748-05-01  
United Kingdom: +44 (0) 1302 836836  
Australia: 1800 33 11 77

## Declaration of Conformity

### Fellowes Ltd.

Unit 2 Ontario Drive, New Rossington, Doncaster, DN11 0BF, England declares that the product model Spectra A3 & Spectra A4 conform with the requirements of the Restriction of Hazardous Substances Directive (2011/65/EU), the Low Voltage Directive (2014/35/EU), the Electromagnetic Compatibility Directive (2014/30/EU), the WEEE directive (2012/19/EU), and below harmonized European EN Standards.

Safety: EN60950-1: 2006/A2:2013

EMC Standard: EN55014-1:2006+A1:2009+A2:2011  
EN55014-2:1997+A1:2001+ A2:2008  
EN61000-3-2:2014  
EN61000-3-3:2013

Year Affixed: 17

Itasca, Illinois, USA  
July 1, 2017

John Fellowes

**Fellowes**  
Brands™

1789 Norwood Avenue, Itasca, Illinois 60143 • 1-800-955-0959 • [www.fellowes.com](http://www.fellowes.com)

© 2017 Fellowes, Inc. | Part# 407897 Rev G